

Marek Ober  
Szczecin

Stargardia  
Tom I, 2001

## Zabytkowe bramki cmentarne na Pomorzu Zachodnim

W wielu wsiach Pomorza Zachodniego (czyli dawnego Pomorza Tylnego i Nowej Marchii) zachowały się interesujące relikty dawnej małej architektury - bramki i furty w ogrodzeniach cmentarzy przykościelnych. Zabytki te w większości powstały w późnym średniowieczu i prezentują na ogół najprostsze formy gotyckie, znacznie rzadziej występują bramki z okresu nowożytnego. Warte są uwagi nie tylko jako zabytki materialne, lecz także jako ważny przekaz na temat organizacji publicznej przestrzeni pomorskich wsi.

Większość bramek wzmiankowali po raz pierwszy H. Lemcke<sup>1</sup>, L. Böttger<sup>2</sup> i G. Voss<sup>3</sup>, autorzy niemieckich inwentarzy zabytków rejencji szczecińskiej i koszalińskiej na Pomorzu oraz powiatu chojeńskiego w Nowej Marchii, jednak lakoniczność opisów, minimalna liczba ilustracji, oraz fakt przeoczenia niektórych bramek<sup>4</sup> nie pozwalały rozpoznać na tej podstawie ani częstotliwości występowania, ani też zróżnicowania w obrębie tej grupy zabytków.

Nieliczne spośród bramek wymienione zostały - siłą rzeczy bez jakiegokolwiek opisu - w trzech opracowaniach o charakterze katalogów: w uaktualnionym rejestrze zweryfikowanych zabytków architektury i budownictwa<sup>5</sup>, oraz w spisach na odwrocie

<sup>1</sup> H. Lemcke, *Die Bau- und Kunstdenkmäler des Regierungsbezirks Stettin*, H.5 Kr. Randow, Szczecin 1901, s. XII, 1 (Barnisław), 63 (Krzekowo), 135 (Stolec), 144 (Woleczkowo), Wąwelnica; H. 6 Kr. Greifenhagen, Szczecin 1902, s. 176 (Bielkowo), 178 (Binowo), 179 (Dębogóra), 193 (Sosnowo), 260 (Kartno), 268 (Baniewice), 276 (Piaseczno), 291 (Zelislawiec), 312 (Sobieradz), 313 (Weltyń); H. 7 Kr. Pyritz, Szczecin 1903, s. 324, 333 (Bielice), 354 (Przywodzie), 358 (Str. Chrapowo), 363 (Gleżno), 365 (Nieborowo), 393 (Laskowo), 404 (Łozice), 409 (Załęże), 424 (Piasecznik), 472 (Rokity), 479 (Rosiny), 509 (Strzebielewo), 523 (Warszyn); H. 8 Kr. Satzlig, Szczecin 1908, s. 5 (Dalewo), 18 (Nosowo), 19 (Tychowo), 82 (Poczernin), 93 (Słodkówko), 95 (Krapiel), 115 (Ulikowo), 118 (Suchań), 120 (Sadłowo).

<sup>2</sup> L. Böttger, *Die Bau- und Kunstdenkmäler des Regierungsbezirks Köslin*, T. 1, H. 3: Kr. Schlawe, Szczecin 1892, s. 30 (Iwięcino), 53 (Łącko).

<sup>3</sup> G. Voss, W. Hoppe, *Die Kunstdenkmäler des Kreises Königsberg*, Berlin 1927, s. 157 (Grabowo), 165 (Krzymów), 207 (Nawodna), 272 (Witnica), 284 (Mirowo).

<sup>4</sup> Przeoczone zostały bramki średniowieczne w Borzymiu, Brańceinie, Lubiczu, Żarowie i jedna z furt w Nieborowie, oraz bramki barokowe w Dobrej Szczecińskiej, Rybokartach, Śmiechowice k. Kołobrzegu i Żukowie k. Suchania.

<sup>5</sup> *Zabytki architektury i budownictwa w Polsce*, z. 14, woj. szczecińskie, opr. M. Pietrusińska, Warszawa 1972, s. 6 (Nawodna), 8 (Witnica), 10 (Gleżno), 11 (Raduń), 13 (Żeńsko), 19 (Baniewice), 22 (Sobieradz), 38 (Łozice), 41 (Bielkowo), 46 (Suchań).

map zabytków województw szczecińskiego i koszalińskiego<sup>6</sup>.

Wstępną charakterystykę całości zespołu przedstawił w 1981 r. autor niniejszej pracy<sup>7</sup>.

Większość zachodniopomorskich bramek cmentarnych nie figurowała w rejestrach, ani też w ewidencji Wojewódzkich Konserwatorów Zabytków w Szczecinie i Gorzowie Wlkp. Podstawą do otoczenia zespołu opieką konserwatorską były karty ewidencyjne bramek dawnych województw szczecińskiego i gorzowskiego, opracowane przez autora w latach 1981 - 87 dla ówczesnych wojewódzkich Biur Studiów i Dokumentacji Zabytków. Materiał pomiarowy, fotograficzny i opisowy, zebrany w terenie dla potrzeb opracowania kart, umożliwił napisanie niniejszego artykułu.

Zasadniczym tematem niniejszej pracy są bramki i furty z okresu późnego średniowiecza, stanowiące ponad 80% całego zespołu. Pod względem terytorialnym cały badany obszar zamyka się w granicach województwa zachodniopomorskiego. Łącznie 52 średniowieczne bramki i furty cmentarne występują w 33 wsiach i w jednym miasteczku - Suchaniu. Mimo iż szczególnie często stawiano je we wsiach wokół Stargardu, Pyrzyca, Gryfina i Szczecina, zabytkowe bramki cmentarne występują także w niemieckiej części Pomorza. Można sądzić, że zachowane do dziś obiekty stanowią niewielką część pierwotnej liczby bramek, skoro tylko od czasu wydania niemieckich inwentarzy zniszczeniu uległo 29 obiektów, w tym 26 średniowiecznych<sup>8</sup>.

Usytuowanie bramek w ogrodzeniu cmentarza (zawsze był to cmentarz przykościelny) jest bardzo różne, zależne od lokalnych warunków topograficznych takich jak położenie kościoła w obrębie zabudowy wsi, kształt terenu cmentarza, przebieg dróg i rzeźba terenu. Jedynie w kilku przypadkach<sup>9</sup> rozmieszczenie bramek wykazuje związek z architekturą kościoła, gdyż wzniesiono je na wprost portalu zachodniego. Zwłaszcza w Kartnie i Rosinach bramki przedłużają ze znaczną dokładnością oś świątyni, a utworzone dzięki temu założenia obok bardzo sugestywnej roli ciągu komunikacyjnego posiadają również znaczne walory estetyczne dzięki zgrupowaniu w zbieżnej perspektywie brył bramki i kościoła z ich poziomym (fryz bramki) i pionowym (blendy szczytu kościoła) dekoracyjnym detałem.

Inna reguła usytuowania bramek występuje w siedmiu wsiach<sup>10</sup>, gdzie bramki łączą obszar cmentarza z terenem wiejskiej szkoły. Usytuowanie budynku szkolnego

<sup>6</sup> *Mapa zabytków województwa szczecińskiego*, Warszawa 1973, spis opracowała L. Madejska (Barniślaw, Dalewo, Łozice, Raduń, Rybokarty, Witnica, Żeńsko); *Mapa zabytków województwa koszalińskiego*, Warszawa 1973, spis opracowała D. Ptaszyńska (Łącko, Iwęcino).

<sup>7</sup> M. Ober, *Zabytkowe bramki cmentarne na Pomorzu Zachodnim*, Spotkania z Zabytkami nr 7, Warszawa 1981, s. 50-52.

<sup>8</sup> Zniszczone zostały średniowieczne bramki i furty w Bielicach (2), Binowie (1), Dalewie (2), Grabowie (3), Klepinie (1), Krapieli (3), Łozicach (2), Nosowie (1), Piasecznic (1), Piaseczniku (1), Poczerninie (1), Robach (1), Starym Chrapowie (1), Strzebielewie (1), Tychowie (1), Wąwelnicy (1), Wołczkowie (2) i Załężu (1); a także bramki barokowe w Rybokartach (2) i Cieszynie Lobeskim (1). Nie wszystkie z ww. bramek wymienione były w niemieckich inwentarzach.

<sup>9</sup> W Bralecinie, Kartnie, Rosinach, Ulikowie i Warszynie.

<sup>10</sup> W Bielkowie, Nawodnej, Tychowie, Warszynie, Żeliszawcu, Witkowie i Witnicy.

w bezpośrednim sąsiedztwie kościoła jest w wielu zachodniopomorskich wsiach niewątpliwie autentycznym reliktem dawnego ich rozplanowania, w odniesieniu do gotyckich bramek okazuje się jednak wtórne pod względem chronologicznym, gdyż sieć wiejskich szkół parafialnych zaczęto tworzyć dopiero po przyjęciu reformacji, najwcześniej w drugiej połowie XVI wieku<sup>11</sup>.

Bramki i furty cmentarne na Pomorzu Zachodnim wznoszono zawsze w najprostszej formie podwyższonego odcinka muru z otworem przejazdu lub przejścia, niekiedy z dekoracyjnym zwieńczeniem. W żadnym przypadku pomorskie bramki nie były, jak np. na Dolnym Śląsku<sup>12</sup>, budowlami kubaturowymi, gdzie przejście - tak jak w bramach miejskich - prowadzi przez zamkniętą ścianami bocznymi przestrzeń wnętrza bramy<sup>13</sup>. Pomimo tak prostej formy niemal wszystkie bramki zasługują w pełni na miano dzieł architektury, oprócz podstawowego elementu funkcjonalnego - otworu przejazdu - posiadają bowiem także wystrój, oraz specyficzną konstrukcję. O ile elementy wystroju umieszczane były na elewacji zewnętrznej bramki (tzn. zwróconej ku otoczeniu cmentarza), to konstrukcja widoczna jest jedynie od strony wewnętrznej (tzn. od strony cmentarza). Na konstrukcję tę składają się dwa „filary” (pionowe pogrubione fragmenty muru przy narożach bramki) oraz łączący je łuk odcinkowy lub rzadziej poziomy podciąg ponad otworem przejazdu. Efektem takiego rozwiązania konstrukcyjnego jest „wycięta” w grubości muru bramki po jej wewnętrznej stronie nisza o łuku odcinkowym (lub prostokątna). Nisza ta jest odpowiednikiem nisz portalowych, ujmujących otwór portalu od strony wnętrza, będących nieodłącznym elementem portali pomorskich kościołów od XIII w. po początek XVI w. W bocznych ściankach niszy mocowano zawiasy dla dwóch, lub jednego skrzydła drewnianych drzwi o kształcie dopasowanym do jej obrysu<sup>14</sup>. Okalająca przejazd nisza oprócz funkcji użytkowej miejsca dla ościeży przynosić mogła także istotne, dochodzące nawet do ok. 30% kubatury muru<sup>15</sup>, oszczędności budulca. Aspekt ten istotny był zwłaszcza we wczesnych bramkach, w których nisze posiadały największą głębokość. Nie sposób wreszcie pominąć zgodności konstrukcji bramek o okalających przejazd i niszę grubych filarach i łączącym je łuku z gotycką tendencją do dzielenia ściany na elementy nośne i wypełniające, a ściślej - z

<sup>11</sup> K. Trzebiatowski, *Z dziejów szkolnictwa i oświaty na Pomorzu Zachodnim*, [w:] *Pomorze Zachodnie nasza ziemia* ojczysta, red. K. Ślaski, Poznań 1960.

<sup>12</sup> Przykładem śląskich bramek wykształconych jako obiekty kubaturowe z XV - XVI w. może być okazała piętrowa brama południowa cmentarza przykościelnego w Szalejowie Górnym k. Kłodzka, lub parterowa brama w Dziwiszowie k. Jeleniej Góry.

<sup>13</sup> Jedyńm na Pomorzu Zachodnim wyjątkiem od tej reguły jest drewniana północno - wschodnia furta w murze cmentarnym w Iwicińcu k. Sianowa, wykonana wraz z drugą furką w 1725 r. przez ludowego cieślę.

<sup>14</sup> Dopasowanie drzwi do wewnętrznego obrysu niszy zabezpieczało je przed wyważeniem poprzez podważenie i wysunięcie ku górze z zawiasów, w kościelnych niszach portalowych stosowano niekiedy inne zabezpieczenie - wystający płaski kamień lub główkę cegły ponad kluczem otworu przejścia.

<sup>15</sup> Porównanie kubatury muru z głęboką niszą, oraz muru pozbawionego niszy przeprowadzono dla bramki w Kartnie.

wywodzącą się z północnej Francji techniką „grubego muru”, stosowaną często we wnętrzach średniowiecznych kościołów Pomorza Zachodniego<sup>16</sup>. Wydaje się, że nisze portalowe w bramkach i wnętrzach kościołów oprócz funkcji użytkowej były także skromnymi elementami gotyckiej stylistyki architektury tych budowli, w XVI w. miał bowiem miejsce proces ich spłykania i następnie zaniku (np. w Laskowie). W późnogotyckich bramkach w Warszynie i Gleźnie zamiast konstrukcji z niszą portalową obie elewacje (na zewnątrz i do wnętrza cmentarza) otrzymały taki sam wystrój - obramowanie otworu przejazdu uskokiem (Gleźno) lub wysoką blendą (Warszyn).

Bramki cmentarne na Pomorzu Zachodnim wznoszono, podobnie jak tutejsze gotyckie kościoły wiejskie, z kamieni (głazów narzutowych, najczęściej ze skandynawskiego granitu) i z cegły. Kamień stosowano w bramkach w różnych postaciach: od surowych kamieni polnych o naturalnym kształcie otoczaków, przez kamienie przełamane na pół i ułożone płaską powierzchnią przelomu w licu muru lub łamane z większych głazów nierówne bloki o obrobionych jedynie dwóch ściankach. Typowe dla ostatniej ćwierci XIII w. i początku XIV w. kwadry z przełamanego kamienia o przyciosanej do prostokąta powierzchni licowej występują w większej ilości jedynie w bramce w Piasecznie k. Bań, przy czym wykonany z cegły otwór przejazdu (zniszczony w latach 80-tych) pozwala przypuszczać, że do budowy bramki użyto wtórnie materiału pozostałego po dokonanej w końcu XIII w. rozbiórce pierwotnej zachodniej ściany nawy kościoła<sup>17</sup>. Bezpośrednie naśladownictwo uskokowych portali granitowych kościołów z tego okresu stanowi natomiast ostrołukowy otwór przejazdu bramki w Retzin k. Löcknitz (Niemcy, dawny powiat Randow), o pojedynczym uskoku, wykonany ze starannie opracowanych ciosów, być może przez ten sam warsztat, którego dziełem są portale tamtejszego kościoła. Użycie tylko pojedynczych kwader w murze bramki poza otworem przejazdu, a także wypełnienie klucza zewnętrznego uskoku archiwolty małymi kamieniami o nieregularnym kształcie pozwala przypuszczać, że także w tym przypadku obrobione przez kamieniarzy ciosy mogły zostać użyte wtórnie (lub po pewnym czasie od wykonania, gdy np. zrezygnowano z powiększenia kościoła o przyziemie wieży, a przygotowany komplet ciosów na portal zachodni okazał się niepotrzebny). Pozostałe bramki wykonane całkowicie z kamienia - w Mirowie (il. 4), Sobieradzu i Weltyniu (il. 3) - murowane są z nieobrobionych kamieni bez

<sup>16</sup> Technika ta polega na organizacji ściany we wnętrzu kościoła w co najmniej dwóch płaszczyznach tak, że pełną grubość zachowują jedynie elementy nośne, zaś ściana wypełniająca między nimi redukowana jest do roli cienkiego wypełnienia. Rozwarstwieniu takiemu ulega przy tym najczęściej jedynie górna część ściany, a kondygnacja dolna w całości posiada pełną grubość (por. S. Skibiński, *Pomorze Zachodnie i Nowa Marchia*, [w:] *Architektura gotycka w Polsce*, red. T. Mroczko i M. Arszyński, Warszawa 1995, cz. 1, s.112 - 112). W bramkach cmentarnych brak naturalnie tego uderzającego kontrastu obu kondygnacji.

<sup>17</sup> Tego, że rozebrano wówczas ścianę zachodnią i przedłużono nawę o przyziemie wieży, dowodzi najdobitniej pojawiający się jedynie w zachodniej części kościoła cokół o profilu sfazowanej odsadki i słabo czytelne, zatarte przez przebudowę w 1851 r.

jakiegokolwiek warstwowego uporządkowania w licu, a bezuskokowe łuki przejazdu wykonane są z pobieżnie obrobionych ciosów, tak krótkich (mierząc po obwodzie łuku), że podobnie jak w łukach ceglanych ułożone są promieniowo.

Cegła stosowana w bramkach to niemal wyłącznie średniowieczna pełnowymiarowa cegła konstrukcyjna. Bardzo rzadko występują w bramkach najprostsze kształtki profilowe - naroże ścięte fazą (Żeliszawiec, bramka N) lub żłobkiem (Łozice). Pojedyncze egzemplarze cegieł o bogatszym profilu<sup>18</sup>, zapewne przeznaczone do cokołów, wmurowane były do niedawna w bramce w Słodkówku powyżej fryzu wnękowego - w odwróconej pozycji pełniły rolę konsolek. W bramkach w Rosinach i Dębogórze nieliczne cegły noszą ślady silnie zniszczonej, brunatnej glazury. W Brańcu w wątku zewnętrznej elewacji bramki, ponad łukiem przejazdu rozmieszczono nieregularnie kilka główek cegły profilowej<sup>19</sup> (podwójny półwałek), pokrytej glazurą o intensywnej barwie żółtej i granatowej - identyczne kształtki obramowują portal i wplecione są w wątek muru ponad jego archiwoltą w fasadzie późnogotyckiej kamienicy przy ul. Kazimierza Wielkiego 13 w Stargardzie. Według opisu H. Lemcke podobne kształtki występowały także w niezachowanej bramce w Piaseczniku<sup>20</sup>. W Bolewicach koło Pełczyc w krawędziach otworu przejazdu od strony zewnętrznej zastosowano kształtkę ćwierćwałka.

Niektóre z zachodniopomorskich bramek i furt cmentarnych wzniesiono całkowicie z cegły, lub wyłącznie z kamienia, jednak najczęstsze było łączenie obu rodzajów budulca. Z cegły wykonywano najczęściej łuk przejazdu, łuk niszy portalowej, krawędzie dekoracyjnych blend i fryzów, niekiedy naroża filarów; natomiast pozostałą część lica wypełniały kamienie. W grubszych partiach muru (zwłaszcza w filarach flankujących niszę portalową i otwór przejazdu) przestrzeń pomiędzy warstwami licowymi wypełniano kamieniami i gruzem zalanymi zaprawą - taką strukturę ścian o dwóch zewnętrznych „łupinach” i „wylewanym” jądrze ma większość średniowiecznych budowli na całym nadbałtyckim obszarze średniowiecznej architektury ceglanej. Nawet w pozornie czysto ceglanej bramce w Słodkówku pozbawiony pierwotnego tynku fryz wnękowy odsłania niewielkie kamienie i niepełne fragmenty główek cegieł. Przyczyną tak oszczędnego używania cegły były z pewnością względy ekonomiczne - tak jak na budowę wiejskich kościołów, także w tym przypadku musiano z reguły przywozić cegłę z miejskich cegielni<sup>21</sup>. Bramki wznoszono często w pewien czas po ukończeniu budowy kościoła (w skrajnych przypadkach, jak w Raduniu (il. 8), po ponad 200 latach), wobec czego musiano od

<sup>18</sup> Oddzielone uskokiem ćwierćwałek i żłobek.

<sup>19</sup> Podwójny półwałek i równoległe żłobki - drugi z tych profili uległ zniszczeniu podczas odbudowy bramki i napraw lica jej muru.

<sup>20</sup> H. Lemcke, op. cit., Kr. Pyritz, s. 424.

<sup>21</sup> Por. M. Ober, *Średniowieczna architektura sakralna zachodniopomorskich miast i wsi - problem związków i odrębności*, [w:] *Sztuka średniowiecza na Pomorzu. II seminarium naukowe Oddziału Szczecińskiego Stowarzyszenia Historyków Sztuki, Szczecin 1991*, s. 41 - 42.

nowa podejmować zadanie zaopatrzenia w cegłę.

Z uwagi na niewielkie rozmiary i rozcłonkowanie elewacji otworem przejazdu, blendami i fryzami, nawet w bramkach o ceglany licu występuje nieregularny watek muru. Specyficzne odmiany ceglano-wątku występują w łukach przejazdu. Najprostsza z nich to łuk z pojedynczych promieniowo ułożonych główek (np. w Rokicach, Dębogórze, Łozicach, Żeńsku, Starym Chrapowie). Bogatsza wersja wátka łuku to na przemian dwie główki i wozówka, także w układzie promieniowym (np. w Ulikowie, Tychowie, Rosinach) - jest to typowy w całej średniowiecznej architekturze Pomorza Zachodniego sposób murowania łuków o dużej rozpiętości i istotnej roli konstrukcyjnej, jak otwory przejazdów bram obronnych, łuki tęczowe i różnego rodzaju łuki odciążające ukryte we wnętrzach wież lub na strychach kościołów. W portalach kościołów watek ten pojawił się wyjątkowo i bardzo późno, w wieży w Stanominie z 1572 r.<sup>22</sup> W bramkach w Słodkówku (il. 1, 7), Bralęcinie i Bolewicach, oraz w furcie w Barniślawiu promieniowy watek z dwóch główek na przemian z wozówką wzbogacono o zewnętrzny łuk okalający z obwodowo ułożonych główek i wozówek, dzięki czemu przejazd zyskał szczególną oprawę, dominując w elewacji bramki nie tylko jako wycięty w niej otwór, lecz także jako oddzielony od zwykłego, warstwowego układu muru złożony linearny układ cegieł i spoin<sup>23</sup>, optycznie równoważący oddziałujące nań siły. Wierzchołek archiwolty przejazdu w Słodkówku wyróżnia się także użyciem w charakterze klucza trzech starannie przyciosanych klinowych wozówek. Jedynie w bramce w Suchaniu (il. 5) zaobserwowano w obramieniu przejazdu spoiny o wypukłym profilu trójkąta - w pozostałych ceglanych bramkach nie stosowano specjalnego opracowania spoin. W bramkach z kamienia, tak jak w kościołach z tego budulca, szersze i nieregularne spoiny są w znacznej mierze skutkiem wypływu na zewnątrz zaprawy z „wylewanego” jądra muru.

Tak jak w kościołach, budowlach obronnych i mieszczkańskich kamienicach, wnętrza zdobiących bramki blend i fryzów były jasno tynkowane, przy pozostawionych bez wyprawy pozostałych partiach muru. Obecnie liczne bramki pokrywa gruba warstwa późniejszych tynków, często cementowych. W bramce w Rosinach na tynku we fryzie wnekowym zachował się fragment malowanego ornamentu tworzącego maswerkową siatkę z drobnych czworoliści<sup>24</sup>.

Wymiary, jakie osiągały zachodniopomorskie bramki cmentarne, pozwalają

<sup>22</sup> M. Ober, *Architektura średniowiecznych kościołów wiejskich Pomorza na wschód od Regi*, opracowanie niepublikowane, wykonane na zlecenie PSOZ, Oddział w Koszalinie w maju 1993 r., s. 346 - 354.

<sup>23</sup> Analogiczne łuki, dla których brak polskiego terminu (niemiecka nazwa to Flachslicht), występują dość często w granitowej i ceglanej architekturze Pomorza Zachodniego zwłaszcza XIII i XV w., z uwagi na podporządkowanie okalanych przez nie otworów całej elewacji nigdzie nie pełnią tak eksponowanej roli.

<sup>24</sup> Jest to malarskie naśladownictwo powszechnie stosowanych w architekturze ceglanej maswerkowych fryzów, najczęściej podokapowych. Także niekiedy w dużych kościołach miały uciekać się do malowanej ich imitacji (Stargard, kościół NMP). Wzór identyczny jak w Rosinach spotykamy w kaplicy przy południowym ramieniu transeptu kościoła w Moryniu (XV w.), oraz we wschodniej ścianie kościoła w Skalinie (por. także: M. Majewski, *Ze studiów nad malowanymi dekoracjami elewacji architektury sakralnej Pomorza Zachodniego z przełomu XV i XVI wieku*, *Ochrona Zabytków*, 1996, nr 4, s. 413 - 416.

zaliczyć je do obiektów małej architektury - wysokość ich muru (bez sterczyn, które najczęściej nie zachowały się w pierwotnej formie) wynosi ok. 2,7 - 4,2 m, w przypadku bramek z renesansowymi lub barokowymi szczytami ok. 4,9 - 5,6 m. Szerokość bramek jest bardziej zróżnicowana, waha się bowiem w granicach ok. 1,5 - 7,1 m; maksymalna grubość muru w filarach wynosi 0,96 - 1,54 m. Bardziej istotne są wymiary otworu przejazdu - głównego elementu funkcjonalnego bramek. Na tej podstawie wśród zabytków średniowiecznych wyróżnić można dwie grupy: właściwe bramki o szerokości przejazdu 2,32 - 3,05 m, umożliwiające zarówno wejście, jak i wjazd wozem na teren cmentarza; oraz przeznaczone tylko dla pieszych furtki o szerokości przejścia 0,78 - 1,77 m<sup>25</sup>. Podział ten utrzymuje się także w grupie obiektów nowożytnych - występuje tu jedna furta o szerokości przejścia 1,04 m, oraz bramki (2,45 - 3,10 m). Wysokość przejazdu i przejścia bramek i furt waha się aktualnie od 1,5 do 3,0 m, wskutek zmian poziomu terenu dla wielu zabytków nie można obecnie ustalić wysokości pierwotnej. Otwory przejazdu części średniowiecznych bramek, oraz przejścia wszystkich furt z tego okresu mają pionowe ościeża z osadzonym na pewnej wysokości łukiem, jedynie w nielicznych bramkach w rejonie Stargardu (Ulikowo, Tychowo) nasady łuku ostrego umieszczono na poziomie terenu. Łuk przejazdu bramek średniowiecznych jest najczęściej ostry, dopiero od połowy XV w. pojawił się łuk półkołowy (pełny), często ujęty w ostrołukową blendę. Przejazdy bramek nowożytnych posiadają łuki półkołowe (Witnica, Baniewice), odcinkowe (Stolec, Dobra), a nawet półeliptyczne (Szczecin - Gumieńce). Przejścia furt zamyka najczęściej łuk odcinkowy, niekiedy półkołowy. Rozpiętość odcinkowego łuku furty w Suchaniu jest większa o ok. 10 cm, niż szerokość pomiędzy pionowymi ościeżami przejścia - ten prymitywny sposób wykonania łuku, będący efektem oparcia krążyny na wymurowanych już jego nasadach, zaobserwować można także w portalach kilku kościołów wiejskich z końca XV i XVI w. (m.in. w Łagiewnikach k. Reska).

W najprostszych zachodniopomorskich bramkach i furtkach cmentarnych otwór przejazdu lub przejścia nie tylko określał ich funkcję, lecz jest także jedynym elementem wystroju, a jego forma przesądza o stylowej przynależności tych zabytków. W tej sytuacji wzrasta estetyczna rola wątku, w którym wymurowano łuk. W bardziej dekoracyjnych rozwiązaniach bramek w ościeżach przejazdu pojawia się uskok, a w Łozicach nawet dwa uskoki połączone z wklęsłą i fazą.

Na wystrój średniowiecznych bramek poza wykrojem, wążkiem i oprofilowaniem otworu przejazdu składał się niekiedy szereg elementów dekoracyjnych o formach typowych dla całej późnogotyckiej architektury Pomorza Zachodniego. Elementem występującym najczęściej w wystroju bramek były blendy o różnej wielkości - od monumentalnych, większych niż umieszczony w ich wnętrzu otwór przejazdu (np.

<sup>25</sup> Bramki i furtki występowały zawsze osobno, przeciwnie niż np. w Danii, gdzie z reguły jedna bramka posiadała dwa otwory - przejazd dla wozów i przejście dla ludzi; analogiczne rozwiązania znane są także z Meklemburgii (np. Rostock - Toitenwinkel). Jedynym wyjątkiem na Pomorzu jest bardzo późna bramka północna w Baniewicach, także o dwóch otworach.

Łozice, Załęże, Warszyn, Krzekowo) po niewielkie nisze. Pionowe blendy zamykają najczęściej łuki ostre, lecz także półkołowe, trójlistne (Warszyn), odcinkowe i w ośli grzbiet (Raduń); zdarzają się także blendy koliste (np. Słodkówko) i w kształcie krzyża (Krzymów). Często są także najprostsze formy poziomych fryzów - fryz wnąkowy o tynkowanym wnętrzu, oraz fryz ząbkowy, z ukośnie ustawionych główek cegieł. Podobnie jak w innych gotyckich budowlach Pomorza fryzy zawsze zakończone są w pewnej odległości od naroży bramki. W trzech zabytkach z XVI w. zastosowana została dekoracja maswerkiem sieciowym, charakterystyczna dla architektury najpóźniejszego gotyku<sup>26</sup>. Ten pojawiający się głównie na elewacjach kościołów, zamków, ratuszy i kamienic Saksonii, Czech, Brandenburgii i Pomorza Zachodniego motyw, wzorowany bezpośrednio na zamku książęcym w Szczecinie i kamienicy Loitzów, użyty został w bramce w Łozicach (il. 11). Pomimo ograniczenia powierzchni maswerku do wnętrza ujmującej przejazd blendy, zachował on swą dynamikę i linearną elegancję, a w nadwieszonych nasadach trzech łuków kotarowych umieszczono ponadto maski - główne rysy ludzkiej twarzy wyciosane w główkach cegieł (il. 12). W Baniewicach analogiczny motyw maswerku sieciowego, wzorowany być może na ratuszu w pobliskim nowomarchijskim Trzeńsku, został uproszczony i zbarbaryzowany w takim stopniu, że zamiast prymitywnych lasek tworzących przeplecione łuki odcinkowe najważniejszym elementem stał się wykrój pozostawionych pomiędzy laskami nieregularnych, zagłębionych fragmentów tła - powstała tu więc klasyczna „forma negatywowa”<sup>27</sup>. Charakterystyczną cechą bramek jest umieszczanie dekoracji tylko na elewacji zewnętrznej, zwróconej ku otoczeniu cmentarza. Nieliczne wyjątki to skromne fryzy wnąkowe po wewnętrznej stronie bramek w Łozicach i Szczecinie - Krzekowie, umieszczone ponad łukiem niszy portalowej; małe nisze w bramce w Krzymowie a także dwie bramki w Warszynie i Gleźnie, o unikatowej formie „symetrycznej”, z niemal identycznym wystrojem elewacji zewnętrznej i wewnętrznej. Bramka w Warszynie jest przy tym jednym z najbardziej dekoracyjnych rozwiązań w całej omawianej grupie zabytków.

Istotnym uzupełnieniem wystroju bramek były zwieńczenia ich górnej krawędzi. Krawędź ta w bramkach średniowiecznych biegła zawsze poziomo, wyjątkowo jedynie krótkie jej odcinki w pobliżu naroży obniżano w formie pojedynczego schodka (Załęże) lub skośnie ścinano (Dębogóra). Mur bramki pochylony był z reguły ku wnętrzu cmentarza<sup>28</sup> i pokryty dachówką, wskutek czego powstawał wąski daszek pulpitowy. Powyżej rozmieszczano często sterczyny, przeważnie wykonane jako niskie ceglane słupki o prostym kubicznym kształcie, licujące z elewacją zewnętrzną. Sterczyny opasywano gzymsem (np. Warszyn), a w najbogatszym rozwiązaniu w

<sup>26</sup> M. Ober, *Średniowieczna architektura sakralna zachodniopomorskich miast i wsi...*, s. 45.

<sup>27</sup> A. Goldschmidt, *„Rozbicie” formy w rozwoju sztuki*, [w:] *Pojęcia, problemy, metody współczesnej nauki o sztuce*, red. J. Białostocki, Warszawa 1976, s. 141 - 163. Podobnie prymitywne formy maswerku sieciowego, jednak zapewne oparte o inne wzory, występują w szczycie kruchty wiejskiego kościoła w Rühlów k. Neubrandenburga.

<sup>28</sup> Wyjątkiem jest bramka w Równie koło Myśliborza.



Raduniu pięć sterczyn posiada zdwojony gzyms i ostrosłupowy „hełm” z kulą oparty na czterech szczycikach, a dzięki przekątnemu ustawieniu powstaje wybitnie dekoracyjny efekt attyki. Sterczyzny w największym stopniu narażone były na uszkodzenia, stąd w formie pierwotnej zachowały się w nielicznych bramkach.

Poza wspomnianymi już maskami w Łozicach w zachowanych obecnie bramkach brak jakichkolwiek elementów ceramicznej plastyki, jakie występowały dość często w ceglanej architekturze Pomorza Zachodniego. Jedynie w zniszczonej w latach 60-tych bramce w Grabowie k. Chojny, znanej ze zdjęć przechowywanych w zbiorach PSOZ w Szczecinie, ponad łukiem przejazdu umieszczone były płyty o wymiarach ok. 27 x 35 cm<sup>29</sup>, przedstawiające na wgłębionym tle półplastyczne twarze, w których dzięki nakryciom głowy rozpoznać można króla i biskupa. Dla rzeźb tych, a zwłaszcza dla formy płyt i sposobu ich umieszczenia, nie udało się dotąd odnaleźć analogii w architekturze Nowej Marchii i Pomorza.

Wśród kompozycji wystroju zachodniopomorskich średniowiecznych bramek i furt cmentarnych wyróżnić można kilka typów, powtarzanych tym częściej, im prostsze i mniej liczne były składające się na dany typ elementy dekoracji.

Zabytków o najprostszym typie wystroju, w którym poza samym otworem przejazdu lub przejścia brak jakichkolwiek elementów dekoracyjnych, jest aż 16, czyli blisko 1/3 zespołu (w tym 10 bramek<sup>30</sup> i 6 furt<sup>31</sup>). Niewątpliwie najbardziej prymitywnym obiektem w tej grupie jest bramka w Laskowie (il. 2) wykonana wyłącznie z kamienia jako podwyższony fragment muru z prosto przepartym przejazdem z nieregularnie ociosanych głazów, natomiast w dwóch furtach<sup>32</sup> przejście oprofilowano pojedynczym uskokiem, tworzącym plastyczne obramowanie otworu.

Nieznacznie tylko bogatszym typem wystroju jest rozwiązanie, w którym nad otworem przejazdu lub przejścia biegnie poziomy fryz wnątkowy lub ząbkowy. Wariant ten zrealizowano w jedenastu bramkach i trzech furtach, przy czym w ośmiu bramkach<sup>33</sup> i dwóch furtach<sup>34</sup> zastosowano najprostszy fryz wnątkowy, a w trzech bramkach<sup>35</sup> i jednej furcie<sup>36</sup> fryz ząbkowy. W trzech bramkach z tej grupy<sup>37</sup> i w jednej furcie<sup>38</sup> otwór przejazdu lub przejścia oprofilowano uskokiem, a w dwóch bramkach w Bolewicach krawędź przejazdu zaokrąglono za pomocą kształtki o profilu ćwierćwałka. Wnątkowy fryz w Rosinach przerwano pośrodku pionowym pasem muru o szerokości pojedynczej wozówki, w Bolewicach zredukowano go za to do dwóch krótkich (ok. 0,8 m) odcinków w pobliżu naroży bramki. Należąca do tego typu

<sup>29</sup> Przybliżony szacunek wg fotografii, oparty na przeciętnych rozmiarach gotyckiej cegły.

<sup>30</sup> W Barniślawiu (bramka E), Bielkowie (bramka N), Kartnie, Laskowie, Mirowie (2 bramki), Sobieradzu. (2 bramki) i Żeliszlawcu (bramki N i E).

<sup>31</sup> W Barniślawiu (furta N), Dębogórze (furta E), Lubiezu i Nieborowie (furta N), oraz furty wymienione w następnym przypisie.

<sup>32</sup> W Przywodziu i Żeliszlawcu (furta S).

<sup>33</sup> W Bolewicach (2 bramki), Nawodnej, Raduniu, Rokitach, Rosinach, Sadlowie (bramka W) i Żarowie.

<sup>34</sup> W Starym Chrapowie (furta S) i w Suchaniu (furta W).

<sup>35</sup> W Suchaniu (bramka E) i Ulikowie (2 bramki).

<sup>36</sup> W Sadlowie (furta N).

<sup>37</sup> W Raduniu, Rokitach i Sadlowie (bramka W).

<sup>38</sup> W Sadlowie (furta N).

bramka w Raduniu wyróżnia się nie tylko wyjątkowo bogatym zwieńczeniem z pięciu przekątnie ustawionych sterczyn, lecz także tym, że ponad kluczem półkołowego łuku przejazdu uskokowy profil wylamuje się z roli zwykłego obramowania otworu i tworzy luk w ośli grzbiet.

Inne rozwiązanie wystroju bramek (zastosowane tylko w trzech obiektach) polegało na umieszczeniu ponad ramionami łuku przejazdu dwóch niewielkich nisz o kształcie koła (w bramce N w Bielkowie), albo zamkniętych łukiem półkołowym (Równo) lub trójkątnie (w bramce w Gleźnie, wyróżniającej się ww. „symetrycznym” wystrojem).

Kolejny, bardziej już złożony typ wystroju bramek powstał poprzez połączenie dwóch omówionych poprzednio typów, tzn. umieszczenie w elewacji ponad przejazdem zarówno fryzu wnekowego, jak i dwóch małych blend o kształcie koła (Śloddkówko), krzyża (Krzymów), albo zamkniętych łukami półkołowymi (Dębogóra - bramka S), odcinkowymi (Dębogóra - bramka N) lub trójkątnie (Stare Chrapowo - furta E). Typ ten występuje w czterech bramkach i jednej furcie.

Najbardziej zaawansowanym rozwiązaniem elewacji bramek cmentarnych, w najlepszych realizacjach pomimo małej skali zyskującym rys monumentalny, było odłączenie uskokowego profilu obramowania od łuku przejazdu w taki sposób, że tworzy on wyższą niż przejazd blendę, najczęściej o łuku ostrym (w Czarnowie, Szczecinie - Krzekowie i Załężu), jedynie w Warszynie trójlistnym, a w Żeńsku o spłaszczonym dwułuczcu półkołowym<sup>39</sup>. Najprostsza w tej grupie, pozbawiona innych poza blendą elementów wystroju jest bramka w Czarnowie; w Załężu ponad blendą umieszczono trzy odcinki fryzu wnekowego, w Krzekowie (il. 9) oprócz dwóch odcinków fryzu blendzie towarzyszą trzy małe nisze o dwułuczach (zewnątrzne) i łuku ostrym (nisza w wierzchołku blendy); w omówionej już bramce w Łozicach wnętrze blendy wypełnia złożony ornament maswerku sieciowego. W Żeńsku brak fryzu, lecz nad dwułuczem blendy rozmieszczono trzy małe wnęki o kształcie niepełnego koła, obciętego przez łuki blendy. W Warszynie wewnątrz blendy i po obu jej bokach rozmieszczone zostały trzy wnęki ostrołukowe, a powyżej także trzy poziomy wąskie fryzów (dwa ząbkowe i najwyższy wnekowy). Wskutek odwrócenia roli ornamentu i tła do tego typu wystroju nawiązuje także omówiona powyżej, połączona z furką bramka w Baniewicach (il. 13)<sup>40</sup>.

Unikatowy wystroj posiada bramka w Łącku, jedyny tego rodzaju zabytek w części Pomorza na wschód od Regi. Wyróżnia się ona asymetrią założenia, o silnie występującej przed lico, zwieńczonej sterczynami „kapliczkowej” części na lewo od przejazdu<sup>41</sup>, z rzędem małych nisz o łukach pozornych<sup>42</sup> ponad przejazdem, zakończonym po prawej stronie większą blendą kołową.

<sup>39</sup> Podobna forma portali - niższy otwór o łuku półkołowym lub odcinkowym, ujęty wyższą blendą ostrołukową - stosowana była powszechnie w kościołach wiejskich 2 połowy XV w., np. w Kicku i Bialuniu koło Stargardu.

<sup>40</sup> Oraz zachodnia furta w tej samej miejscowości.

<sup>41</sup> O łuku półkołowym.

<sup>42</sup> Tzn. zamkniętych nadwieszonymi odsadzkami, zbieżnymi ku górze w formie trójkąta.

Podjmując próbę określenia dat budowy średniowiecznych bramek i furt operować można jedynie ogólnymi przedziałami czasu, bowiem wśród nielicznych przekazów źródłowych dotyczących budowy kościołów wiejskich brak jakichkolwiek wzmianek o bramkach. Uznanie daty budowy kościoła za „*terminus post quem*” otwiera z kolei zbyt szerokie ramy czasowe, szereg oczywistych przykładów (np. Raduń, Warszyn, Żeńsko) świadczy bowiem, że bramki wznoszono nieraz nawet 200 lat po ukończeniu świątyni. Wobec powyższego pozostaje odwołać się do kryterium stylu bramek, rozpatrywanego w odniesieniu do całokształtu średniowiecznej architektury Pomorza Zachodniego.

Stosunkowo łatwo można określić dolną granicę wieku zespołu dzięki wspomnianej wyżej bramce w Retzin, o ostrołukowym przejeździe w typie uskokowego portalu kościołów z granitowych kwader. Gdyby przyjąć, że w bramce tej użyto wykonanych specjalnie w tym celu ciosów, czas budowy przypadałby najprawdopodobniej na początek XIV w. (ok. 1300 - 1310 r.), czyli na końcową fazę wielkiego okresu budowy kościołów z granitowych kwader (od ok. 1270 r.), w którym na Pomorzu i w Nowej Marchii wzniesionych zostało blisko 110 kamiennych świątyń<sup>43</sup>. Bardziej prawdopodobne założenie, że bramkę wykonano z ciosów przygotowanych na portal po rezygnacji z rozbudowy kościoła ku zachodowi, przesunęło to datowanie zapewne nie dalej, niż na lata ok. 1330 - 1340.

Występujące w najpóźniejszych bramkach motywy maswerku sieciowego pozwalają datować zabytek w Łozicach najwcześniej na ok. 1550 r., natomiast prymitywne rozwiązania z Baniewic są jeszcze późniejsze, z 2 połowy lub z końca stulecia i powstały najprawdopodobniej równocześnie z trzecią, w pełni renesansową bramką wschodnią (il. 14). Autor historycznej monografii wsł<sup>44</sup> podaje datę jeszcze późniejszą - początek XVII w.

Blisko 250 lat dzielących powstanie bramek w Retzin i Łozicach to okres, w którym wzniesiono pozostałe zabytki tej grupy. Przesłanki do rozwarstwienia całego zespołu są stosunkowo nieliczne, nie sposób przy tym np. założyć, że obiekty o najprostszej formie są starsze od bramek o bogatszym wystroju - przekonuje o tym dobitnie przykład bramki w Łaskowie, prymitywnej budowli z kamienia, wzniesionej ok. połowy XVI w. niemal równocześnie z bramką w Łozicach<sup>45</sup>. Wykonanie obramień przejazdów z kamiennych ciosów, obrobionych jednak tylko pobieżnie i z reguły tak

<sup>43</sup> M. Ober, *Średniowieczna architektura sakralna zachodniopomorskich miast i wsi...*, s. 40 - 41; M. Ober, *Granitowo - ceglane kościoły wiejskie w Lubiczu, Chrapowie i Raduniu*[w]: *Badania nad sztuką Pomorza. Materiały z sesji naukowej Oddziału Szczecińskiego Stowarzyszenia Historyków Sztuki „Sztuka Pomorza Zachodniego w świetle najnowszych badań”* Kamień Pomorski, 20-21 maja 1988 roku, Szczecin 1998, s. 45 - 53.

<sup>44</sup> A. Breitsprecher, *Marienthal in der Komturei Wildenbruch. Dorfbuch eines südpmommerschen Bauerndorfes*, Gryfino 1940.

<sup>45</sup> Datowanie bramki oprócz można na dość ścisłej analogii rustykalnej techniki kamieniarskiej do kościoła w Świętoszewie k. Przybiernowa z tego samego okresu, gdzie z podobnych ciosów wykonany był portal zachodni o łuku odcinkowym (zabytek ten został zniszczony w ciągu ostatnich 10 lat).

<sup>46</sup> Portale kościołów z granitowych kwader wykonane są najczęściej z ciosów na tyle dużych, że ułożone są one podłużnie na obwodzie archiwolty i pionowych partii ościeży.

krótkich, że w łuku tworzą układ promieniowy<sup>46</sup>, pozwala datować bramki w Weltyniu, Mirowie i Sobieradzu na pierwszą połowę XIV w., gdy żywa była jeszcze tradycja techniki granitowych kwader i nieliczne wznoszone wówczas kościoły murowano układając glazy w warstwy<sup>47</sup>. W tym samym okresie powstać mogła bramka w Kartnie, gdzie z kamiennych ciosów wykonano jedynie najniższe partie ościeży przejazdu. Czasem budowy większości bramek był wiek XV, a zwłaszcza jego druga połowa, oraz początek XVI w. - obok ostrołuku w wykroju przejazdu pojawił się wówczas łuk pełny (półkołowy), a początkowo w przejściach furt także łuk odcinkowy, który w końcu stulecia zastosowano także w kilku bramkach (Bolevice, Barnisław). Analogiczna ewolucja dokonywała się w tym czasie w formach portali kościołów wiejskich. W grupie bramek i furt z XV - XVI w. uściśleniu datowania służyć może niekiedy forma małych blend, występujących w zabytkach o bogatszym wystroju. Pierwowzorem blend kolistych, a zwłaszcza ich rozmieszczenia w stosunku do przejazdu, był zapewne portal wieży południowej kościoła NMP w pobliskim Stargardzie z początku XV w. - naśladownictwa tego monumentalnego rozwiązania pojawiały się jednak w wieżach kościołów wiejskich do początku XVI w.<sup>48</sup>, bramki w Bielkowie i Słodkówku mogły więc powstać po połowie stulecia. Motywem archaicznym są blendy w kształcie krzyża, flankujące przejazd bramki w Krzymowie. W końcu XIII w. były one często głównym motywem rozczłonkowania szczytów kościołów Pomorza (np. w Mierzynie i Wołczkowie pod Szczecinem, oraz w pierwotnym szczycie zachodnim kościoła NMP w Stargardzie), a także Meklemburgii i Brandenburgii. Na tej podstawie można datować wystrój bramki w Krzymowie na początek XV w. jako zapóźniony przejaw starszej o ponad 100 lat tradycji, nie ostatni zresztą, gdyż ponownie użyto monumentalnej formy krzyża w początku XVI w. w szczycie kościoła w Sądowie (powiat stargardzki). Forma dwułuczna półkołowego, która pojawiła się w małych blendach w Krzekowie i w dużej, okalającej przejazd blendzie w Żeńsku (il. 10), datuje te bramki na pierwszą ćwierć XVI w.

Wśród bramek nowożytnych najbogatsze rozwiązania prezentują zabytki z okresu renesansu (2 połowa XVI w. i początek XVII w.). Bramki w Witnicy (il. 15) i Baniewicach<sup>49</sup> zwieńczone zostały szczytami o falistych spływach, rozczłonkowanymi pilastrami. Szczególnie starannie opracowanym detalem wyróżnia się bramka w Witnicy, w której zastosowano specjalne kształtki profilowe<sup>50</sup>. W tym samym czasie nadbudowano gotycką bramkę w Nawodnej o szczyt z wolutami i sterczynami, podzielony gzymsami na dwie kondygnacje, z których dolna mieści

<sup>47</sup> M. Ober, *Średniowieczna architektura sakralna zachodniopomorskich miast i wsi...*, s. 41, pkt 4. Do kościołów tej grupy należą m.in. zabytki w Borzymiu i Chwarstnicy koło Gryfina i w Sadłowie koło Suchania.

<sup>48</sup> Np. w Dobropolu koło Chociwła, lub w Osiekach koło Koszalina, gdzie zamiast kolistych blend użyto kamieni młyńskich.

<sup>49</sup> Bramka południowo - wschodnia.

<sup>50</sup> Faza w krawędzi przejazdu, a także wklęsła, ćwierćwałek, oraz specjalny profil prostokątnego „noska” od obramowań wklęsłych pilastrów.

dwie blendy o lukach odcinkowych. W blendach tych namalowane były na błękitnym tle słońce i księżyc (malowidła te nie zachowały się). Wśród bramek barokowych wolutowy szczyt otrzymała bramka w Stolcu z I połowy XVIII w., gdzie w polu między dwoma pilastrami umieszczony został herb fundatorów kościoła i bramki - rodziny v. Ramin. Bramka w Dobrej Szczecińskiej z XVII/XVIII w. ponad przejazdem o łuku odcinkowym posiada niski szczyt trójkątny z trzema masywnymi sterczynami - podobnie proste formy prezentuje połączona z furką bramka w Daberkow koło Demmin na Pomorzu Przednim (Niemcy). Bramka w Lubanowie, obecnie zniekształcona przez zamurowanie przejazdu, była typową barokową bramą z otwartym przejazdem pomiędzy dwoma kwadratowymi murowanymi słupami, reminiscencją tradycyjnej formy są tam jedynie dwa przejścia dla pieszych o lukach półeliptycznych, dostawione do słupów. W Szczecinie - Gumieńcach bramka i furka o odcinkowo zamkniętym przejeździe i przejściu prezentują skromne cechy klasycyzmu - prostokątne płyciny z zębikiem pod górną krawędzią.

Furty drewniane, będące dziełami budownictwa ludowego, znane są obecnie z jednej tylko wsi - Iwęcina na Pomorzu Tylnym. Prostą konstrukcję z czterech lub dwóch słupów połączonych belkami, nakrytą dwuspadowym daszkiem, usztywniają miecze o ozdobnym esowatym wykroju, a belkę ozdabia inskrypcja z czytelną jeszcze datą 1725. Innego rodzaju barokowo - ludowa bramka zniszczona została w latach 70-tych w Cieszynie Łobeskim - dwa murowane kwadratowe słupy łączyła tam wygięta łukowo belka. Można przypuszczać, że drewniane bramki cmentarne występowały znacznie częściej w pomorskich wsiach, jednak z uwagi na mniejszą trwałość materiału znacznie częściej ulegały zniszczeniu.

Od lat 60-tych XIX w. bramy cmentarne wznoszono z reguły przy nowych cmentarzach, zgodnie z przepisami sanitarnymi sytuowanych poza obszarem zabudowy - interesującym przykładem takiego obiektu jest neogotycka brama w Brzesku koło Pyrzyce (zapewne z lat 80-tych XIX w.), imponujące założenie bramne powstało w początku XX w. w Barnimie koło Stargardu. Jedynym zabytkiem przy dawnym cmentarzu przykościelnym, jaki zachował się z XIX w., jest neogotycka bramka w Rosnowie, której detal - dwuuskokowa krawędź przejazdu, dwie małe ostrołukowe blendy i fryz wnekowy, oraz zygzakowy fryz wieńczący - podkreślony został kontrastem żółtej i czerwonej cegły. Bramka ta jest w istocie bardzo przekształconą bramką średniowieczną, której pozostałości zachowały się w postaci śladu (negatywu) nasad łuku pierwotnie szerszego przejazdu.

Średniowieczne bramki o szeroko rozpiętych lukach przejazdów i na ogół niskie kamienne mury okalające cmentarze przykościelne - podobnie jak kościoły wiejskie

<sup>51</sup> Na temat domniemyanych cech obronności kościołów wiejskich Pomorza Zachodniego i dekoracyjnych nadsładownictw miejskich bram w kościelnych wieżach por. M. Ober, *Wehrbaukostüm und Konnotationen der Wehrhaftigkeit bei den pommerschen und neumärkischen Stadt- und Dorfkirchen*, [w:] G. Eimer, E. Gierlich (red.), *Echte Wehrhaftigkeit oder martialische Wirkung. Zur praktischen Funktion und zum Symbolcharakter von Wehrelementen profaner und sakraler Bauten im Deutschordensland Preußen und im Ostseeraum*, Köln 2000, s. 139 - 149.

- nie pełniły nigdy funkcji obronnej<sup>51</sup>. Kilka bramek (Borzym, Weltyń, Kartno) zachowało wprawdzie w ościeżach niszy portalowej poziome gniazda dla belki - zasuwki blokującej od wewnątrz odrzwia, jednak urządzenie to służyło z pewnością jedynie zamykaniu cmentarza w celach porządkowych. Przepuszczenie o obronnej roli muru i bramek cmentarnych w Starym Chrapowie, wyrażone przez H. Lemcke w inwentarzu powiatu pyrzyckiego<sup>52</sup>, nie znajduje potwierdzenia w zachowanych relikwach architektury tych obiektów.

Oprócz podstawowej funkcji wejścia na teren cmentarza przykościelnego, bramkom przypisywano w średniowieczu również określone funkcje prawne, oraz treści symboliczne. Wyodrębnienie kościoła wraz z otaczającym go cmentarzem z publicznej przestrzeni wsi (a zapewne także i miasta) polegało nie tylko na prawie azylu<sup>53</sup>, ani na tzw. mirze miejsca, grożącym za popełnienie tam przestępstwa surowszymi niż zwykle karami<sup>54</sup>. Cmentarze były również często miejscem szeregu czynności prawnych o uroczystym charakterze, jak nadawanie ziemi w lenno, przyjmowanie zobowiązań pokutnych, niekiedy sądy sprawowano przed portalem kościoła<sup>55</sup>. Można przypuszczać, że właśnie potrzeba dokładnego i trwałego wydzielenia obszaru cmentarza jako terytorium o szczególnej sytuacji prawnej była jedną z głównych przyczyn wznoszenia murowanego ogrodzenia i bram - poza tym z reguły jedyną murowaną budowlą w średniowiecznej wsi pomorskiej był kościół, rzadko także siedziba rycerska.

Miejsce bramek cmentarnych w bogatym zbiorze symboli chrześcijańskiej kultury późnego średniowiecza z racji podobieństwa funkcji zbliżone jest z pewnością do symboliki portalu kościelnego<sup>56</sup>. Podstawowe znaczenie bramy, wejścia jako symbolu Chrystusa określa Ewangelia wg św. Jana (10.7 - 9). Bliższe rzeczywistej funkcji bramek cmentarnych jest znane już w antyku określenie drzwi jako symbolu śmierci. Znaczenie to, czytelne zwłaszcza w szeregu dzieł sztuki sepulkralnej z motywem drzwi od antyku po wiek XIX<sup>57</sup>, w szczególny sposób odniesione zostało do bram cmentarnych w twórczości wybitnego malarza niemieckiego doby romantyzmu, Caspara Davida Friedricha. Ten Pomorzanie z pochodzenia uczynił wejście na

<sup>52</sup> H. Lemcke, op. cit., s. 358.

<sup>53</sup> W. Maisel, *Archeologia prawna Polski*, Warszawa - Poznań 1982, s. 104. Obraz *Rycerz na cmentarzu* w kolegiacie w Kołobrzegu z 1492 r., przedstawiający rycerza, który znalazł na cmentarzu schronienie przed pościgiem, a w jego obronie stanęły wstające z grobów szkielety, będący w pierwszym rzędzie ilustracją równości wszystkich wobec śmierci i obrony dobrych ludzi przez zmarłych (Z. Kruszelnicki, *O kołobrzesckim „Rycerzu na cmentarzu”*, Materiały Zachodniopomorskie, T. XII, Szczecin 1966, s. 649 - 690), w oczywisty sposób nawiązuje także do prawa azylu.

<sup>54</sup> W. Maisel, *Archeologia prawna Polski...*, s. 46; tenże, *Archeologia prawna Europy*, Warszawa - Poznań 1989, s. 318.

<sup>55</sup> W. Maisel, *Archeologia prawna Europy...*, s. 79 - 87.

<sup>56</sup> Zagadnienie symbolicznej funkcji portali granitowych kościołów Pomorza z XIII w. omówił Z. Świechowski, *Architektura granitowa Pomorza Zachodniego w XIII wieku*, Poznań 1950, s. 35 - 36.

<sup>57</sup> J. Białostocki, *Drzwi śmierci. Antyczny symbol grobowy i jego tradycja*, [w:] *Symbol i obraz w świecie sztuki*, Warszawa 1982, s. 158 - 186.

cmentarz głównym motywem kilku swych obrazów, przedstawiając niekiedy typową formę średniowiecznej bramki lub furty. W większości przypadków rozpoznano na tych obrazach rzeczywiste obiekty z okolic Drezna, gdzie malarz spędził większą część swego życia, nie sposób więc zaliczyć tego tematu do częstych w całej twórczości C.D. Friedricha reminiscencji krajobrazu i architektury Pomorza. Przedstawienia konkretnych budowli były zresztą, mimo całego ich realizmu, jedynie zewnętrzną, najbardziej dosłowną warstwą przepelnionych romantyczną symboliką obrazów Friedricha<sup>58</sup>.

Podsumowując powyższe rozważania należy podkreślić, że zabytkowe bramki cmentarne tworzą na Pomorzu Zachodnim zespół o liczebności, którą w skali całego regionu nadbałtyckiego porównać można jedynie z Danią. W Meklemburgii i Brandenburgii bramki rozsiane są stosunkowo rzadko. Także w skali Europy środkowo-wschodniej zachodniopomorski zespół wyróżnia się liczebnością, chociaż skalą rozwiązań nie może konkurować ze śląskimi lub czeskimi bramami - dzwonniami i bramami - basztami. Pomorskie bramki prezentują na tle wymienionych grup regionalnych skrajną prostotę formy i konstrukcji (brak tu założeń kubaturowych, szczytów, z reguły także założeń o osobnym przejeździe i przejściu). Mimo to wystrój pomorskich bramek nie ustępuje często rozwiązaniom z Danii czy Meklemburgii, a bramki w Łozicach, Warszynie i Raduniu zaliczyć można do najciekawszych tego typu zabytków w całym obszarze południowego półwyspu Bałtyku.

<sup>58</sup> J. Białostocki, *Romantyczna symbolika w sztuce Caspara Davida Friedricha*, tamże, s. 368 - 383.

## ZESTAWIENIE ZABYTKOWYCH BRAMEK CMENTARNYCH NA POMORZU ZACHODNIM

Miejscowość	Gmina	Rodzaj bramki, usytuowanie	Material	Forma łuku przejazdu	Dekoracja	Datowanie
Baniewice	Banie	furta W	cegła	łuk odcinkowy	przejście oprofilowane uskokiem, prymitywny maswerk sieciowy	2 poł. XVI w.
Baniewice	Banie	bramka NW, połączona z furta	cegła, kamień polny	bramka – ostrołuk, furta – łuk odcinkowy	nad przejściem i przejazdem prymitywny maswerk sieciowy	2 poł. XVI w.
Baniewice	Banie	bramka SE	cegła	łuk półkołowy	renesansowy szczyt o falistych sphywach, rozczłonkowany pilastrami	XVI/XVII w.
Barnisław	Kołbaskowo	furta N	kamień polny, w krawędziach cegła	łuk odcinkowy	-	2 poł. XV w.
Barnisław	Kołbaskowo	bramka E	kamień polny, częściowo obrobiony w płaskie ciosy	łuk odcinkowy	-	2 poł. XV w.
Bielkowo	Kobyłanka	bramka N	kamień polny, cegła	ostrołuk	przejazd oprofilowany uskokiem, dwie blendy kotowe	XV w.
Bielkowo	Kobyłanka	bramka S	cegła, kamień polny	ostrołuk	-	XV w.
Bolewice	Pełczyce	bramka W	cegła, kamień polny	łuk odcinkowy	krawędź przejazdu oprofilowana ćwierćwałkiem, dwa krótkie odcinki fryzu wewnętrzne	XV/XVI w.



<b>Bolewice</b>	Pełczyce	bramka E	cegła, kamień polny	łuk odcinkowy	krawędź przejazdu oprowalowana ćwierćwałkiem, dwa krótkie odcinki fryzu wnekowego	XV/XVI w.
<b>Borzyn</b>	Gryfino	bramka S	cegła, kamień polny	-	nisza o łuku półkolowym obok przejazdu - z bramki zachowały się tylko dolne partie filarów	XV w.
<b>Bralęcín</b>	Dolice	bramka W	cegła, nieliczne kamienie	ostrołuk	fryz ząbkowy, pojedyncze główki glazurowanych kształtek profilowych	2 poł. XV w.
<b>Czarnowo</b>	Kozielice	bramka N	bramka grubo otynkowana	łuk odcinkowy	przejazd ujęty wyższą blendą ostrołukową	XV/XVI w.
<b>Dębogóra</b>	Widuchowa	bramka N	cegła, kamień polny, w narożach poj. ciosy	łuk odcinkowy	krótki fryz wnekowy, dwie małe nisze o łukach półkolowych	XV/XVI w.
<b>Dębogóra</b>	Widuchowa	bramka S	cegła, kamień polny	łuk odcinkowy	krótki fryz wnekowy, dwie małe nisze o łukach odcinkowych	XV/XVI w.
<b>Dębogóra</b>	Widuchowa	furta E	cegła, kamień polny, poj. ciosy w narożach	łuk odcinkowy	-	XV/XVI w.
<b>Dobra</b>	siedziba gminy	bramka E	cegła	łuk odcinkowy	niski trójkątny szczyt z gzymsem u podstawy, trzy sterczyńny	XVII/XVIII w.
<b>Gleżno</b>	Choszczno	bramka SW	cegła, nieliczne kamienie	ostrołuk	przejazd oprowalowany uskokiem, dwie małe blendy zamknięte trójkątnie (wystrój „symetryczny”)	2 poł. XV w.
<b>Gumieńce</b>	m-to Szczecin	bramka E	bramka grubo otynkowana	płaski łuk odcinkowy	wąski fryz wnekowy, przejazd ujęty prostokątną płyciną, o grn. krawędzi opartej na zębniku	ok. 1800 r.

<b>Gumieńce</b>	m-to Szczecin	furta N	furta grubo otynkowana	plaski łuk odcinkowy	wąski fryz wnąkowy, przejście ujęte prostokątną płyciną, o grn. krawędzi opartej na zębniku	ok. 1800 r.
<b>Iwięcino</b>	Sianów	bramka NE	drewno	prostokąt	esowate miecze podpierające belkę wieńczącą	1725 r.
<b>Iwięcino</b>	Sianów	bramka SE	drewno	prostokąt	esowate miecze podpierające belkę wieńczącą	1725 r.
<b>Iwięcino</b>	Sianów	furta S	drewno	prostokąt	esowate miecze podpierające belkę wieńczącą, inskrypcja z data	1725 r.
<b>Kartno</b>	Stare Czarnowo	bramka W	kamień polny (poj. ciosy), cegła	ostroluk	-	1 poł. XIV w.
<b>Krzekowo</b>	m-to Szczecin	bramka W	cegła	łuk półkołowy	przejazd ujęty wyższą blendą ostrołukową; dwa odcinki fryzu wnąkowego, dwie blendy zamknięte dwuluczem, mała nisza o łuku odcinkowym	1 ćw. XVI w.
<b>Krzymów</b>	Chojna	bramka N	cegła, kamień polny	ostroluk	dwa odcinki fryzu wnąkowego, dwie blendy o kształcie krzyża (w elewacji wewn. dwie małe nisze ostrołukowe)	pocz. XV w.
<b>Laskowo</b>	Przelevice	bramka S	kamień polny, w łuku przejazdu prymitywne ciosy	ostroluk	-	poł. XVI w.
<b>Lubanowo</b>	Banie	bramka SW	cegła	dwie furty o łukach półeliptycznych	niewydatne gzymсы i prostokątne płyciny na filarach i ponad przejściami furt	2 poł. XVIII w.

<b>Lubicz</b>	Widuchowa	furta E	kamień polny (poj. ciosy), nieliczne cegły	łuk odcinkowy		XV w.
<b>Łącko</b>	Postomino	bramka S	cegła	półkołowy	Otwór przejazdu oprofilowany uskokiem, rzad 16 małych nisz, blenda kołowa, prostokątna płycina, trzy sterzyny. Bramka o unikatowej formie z masywnym, wysuniętym na zewnątrz lewym filarem	XV/XVI w.
<b>Łozice</b>	Kozielice	bramka S	cegła (w tym 2 kształtki profile), poj. kamienie	półkołowy	przejazd ujęty wyższą blendą ostrołukową, fryz wewnętrzny, maswerk z łuków kotarowych, ryty ludzkich twarzy na dwóch ceglach – wspornikach łuków kotarowych	pol. XVI w.
<b>Mirowo</b>	Moryń	bramka N	ciosy i kamień nieobrobiony	pierwotnie ostrołuk		1 pol. XIV w.
<b>Mirowo</b>	Moryń	bramka S	ciosy i kamień nieobrobiony	pierwotnie ostrołuk		1 pol. XIV w.
<b>Nawodna</b>	Chojna	bramka N	ciosy kamienne i kamień nieobrobiony, w szczycie cegła	ostrołuk	fryz wewnętrzny, w wyniku renesansowej przebudowy nadbudowany szczyt z dwiema blendami o łukach odcinkowych	2 pol. XV w., przebud. XVI/XVII w.
<b>Nieborowo</b>	Pyrzyce	furta N	cegła, poj. kamienie	łuk odcinkowy		2 pol. XV w.
<b>Nieborowo</b>	Pyrzyce	furta S	cegła, poj. kamienie	łuk odcinkowy	przejście ujęte wyższą blendą ostrołukową	2 pol. XV w.

<b>Sobieradz</b>	Gryfino	bramka N	kamień polny, w narożach i w łuku przejazdu ciosy	ostrotłuk		1 pol. XIV w.
<b>Sobieradz</b>	Gryfino	bramka S	kamień polny, w narożach i w łuku przejazdu ciosy	ostrotłuk		1 pol. XIV w.
<b>Sosnowo</b>	Banie	furta N	cegła	łuk odcinkowy	przejście ujęte wyższą ostrotłukową blendą	2 pol. XV w.
<b>Stare Chrapowo</b>	Bielice	bramka E	cegła, niewielka ilość kamienia	łuk półkołowy	fryz wnekowy, dwie małe blendy zamknięte trójkątnie	2 pol. XV w.
<b>Stare Chrapowo</b>	Bielice	furta S	cegła, kamień polny	ostrotłuk	fryz wnekowy	2 pol. XV w.
<b>Stolec</b>	Dobra Szczecińska	bramka S	cegła	łuk odcinkowy	szczyt o falistych spływach z wolutami, wykonany w tynku herb v. Ramin	1 pol. XVIII w.
<b>Suchań</b>	siedziba gminy	bramka E	cegła	łuk odcinkowy	fryz ząbkowy	2 pol. XV w.
<b>Suchań</b>	siedziba gminy	furta W	cegła	ostrotłuk	fryz wnekowy	2 pol. XV w.
<b>Ulikowo</b>	Stargard	bramka W	cegła, kamień polny	ostrotłuk	fryz ząbkowy	XV w.
<b>Ulikowo</b>	Stargard	bramka E	cegła, kamień polny	ostrotłuk	fryz ząbkowy	XV w.
<b>Warszyn</b>	Dolice	bramka W	cegła, niewielka ilość kamienia	łuk półkołowy	przejazd ujęty wyższą blendą o trójlistnym ostrotłuku, fryzy ząbkowe, trzy blendy ostrotłukowe (wystroj „symetryczny”)	2 pol. XV w.

<b>Warszyn</b>	Dolice	bramka W	cegła, niewielka ilość kamienia	łuk półkołowy	przejazd ujęty wyższą blendą o trójlistnym ostrołuku, fryzy żabkowe, trzy blendy ostrołukowe (wystrój „symetryczny”) fryz wnękowy	2 poł. XV w.
<b>Wełtyń</b>	Gryfino	bramka W	kamień polny, w ościeżach i narożach ciosy, w części grn. cegła	ostrołuk		1 poł. XIV w.
<b>Witnica</b>	Mieszkowice	bramka W	cegła (kształtki profilowe)	łuk półkołowy	renesansowy szczyt o falistych spływach rozczłonkowany pilastrami i gzymsami	2 poł. XVI w.
<b>Załęże</b>	Kozielice	bramka S	cegła	łuk półkołowy	przejazd ujęty wyższą blendą ostrołukową, trzy odcinki fryzu wnękowego	2 poł. XV w.
<b>Żarowo</b>	Stargard	bramka N	cegła, niewielka ilość kamienia	ostrołuk	dwa odcinki fryzu wnękowego	XV w.,
<b>Żeliszawiec</b>	Stare Czarnowo	bramka N	kamień polny, cegła	pierwotnie ostrołuk, obecnie łuk półkołowy	krawędź przejazdu oprofilowana faza	XV w., przebud. ok. 1699 r.
<b>Żeliszawiec</b>	Stare Czarnowo	bramka E	ciosy kamienne, w ościeżach przejazdu kwadry	pierwotnie ostrołuk, obecnie łuk półkołowy		1 połowa XIV w., przebud. ok. 1699 r.
<b>Żeliszawiec</b>	Stare Czarnowo	furta S	kamień polny, cegła	łuk odcinkowy	przejście oprofilowane uskokiem	XV w., przebud. ok. 1699 r.
<b>Żeńsko</b>	Krzęcin	bramka S	cegła	łuk odcinkowy	przejazd ujęty wyższą blendą o dwuluczu półkołowym, trzy małe blendy kołowe	1 ćw. XVI w.

Datowanie bramek w powyższej tabeli w wielu przypadkach różni się od dat podanych w kartach ewidencyjnych bramek z lat 1981 - 87. Wynika to z niepełnego wówczas rozpoznania przez autora średniowiecznej architektury sakralnej Pomorza Zachodniego, w tym zwłaszcza kościołów wiejskich

## Zusammenfassung

### Die alten Kirchhofsportale in Westpommern

In mehreren Dörfern in Westpommern (d.h. im ehemaligen Hinterpommern und in der Neumark) sind die alten, meistens noch mittelalterlichen Kirchhofsportale, erhalten. Ihre Zahl beträgt heute noch 63, weitere 29, von Inventaren bekannt, wurden im 20. Jh. zerstört.

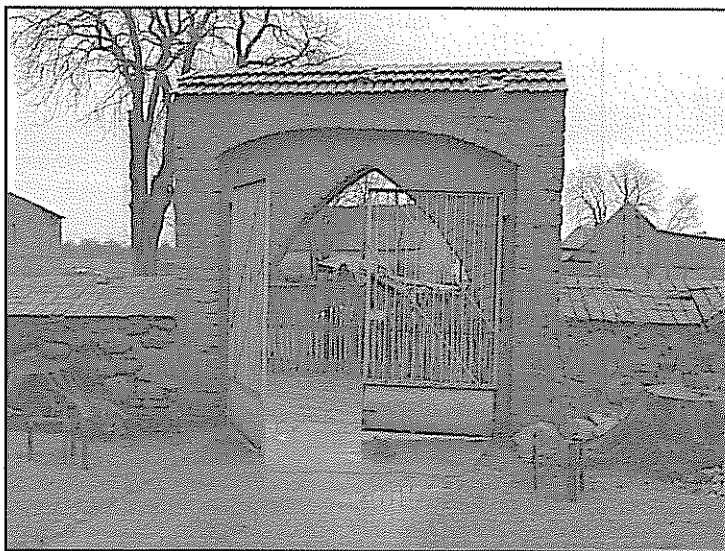
Die westpommerschen Kirchhofsportale bildeten immer die einfachste Form eines erhöhten Mauerabschnitts mit der durchgebrochenen Eingangsöffnung. Als Baustoff wurde - wie auch in den Dorfkirchen - Feldstein und Backstein, meistens im Mischmauerwerk, verwendet. In den ältesten Bauten, welche noch durch die Tradition des Granitquaderbaus geprägt sind, hat man die Steine für die Ecken und Bogenumrahmung zugehauen, oder einfach einige Granitquader wiederverwendet.

Als Schmuckelemente kommen in Kirchhofsportalen vor allem die Blenden verschiedenster Form und Größe, sowie die Putz- und Zahnfriese vor. In einigen aufwendigeren Varianten wurde die Eingangsöffnung mit einer höheren Blende umgeben. In Lozice (Loist bei Pyritz) hat man in einer solchen Blende oberhalb des Eingangs ein spätgotisches Maßwerkmuster mit drei Vorhangbögen angebracht. Im Kirchhofportal in Warszyn (Warsin bei Pyritz) wird der Eingang mit einer kleeblattbogenförmigen Blende umgerahmt. Kleinere spitzböigige Blenden, sowie Zahnfriese und Fialen ergänzen diese besonders dekorative Anlage. In Raduń (Raduhn bei Arnswalde) bildet die Spitze der den Eingang umfassenden Abtreppe eine Form des Eselrückenbogens. Das Portal wurde mit hohen Fialen bekrönt. Portale aus der Renaissancezeit in Witnica (Vietnitz bei Königsberg/Nm.) und Baniewice (Marienwalde bei Bahn) wurden mit hohen, durch Pilaster und Gesimse gegliederten Giebeln versehen. Dagegen bleibt fast ein Drittel der mittelalterlichen Kirchhofsportale - von der spitzbogigen Eingangsöffnung abgesehen - ganz schmucklos. Entgegen dem üblichen Gestaltungsaufwand ist das Portal in Laskowo (Gr. Latzkow bei Pyritz) auffallend einfach aus zugehauenen Steinen gemauert.

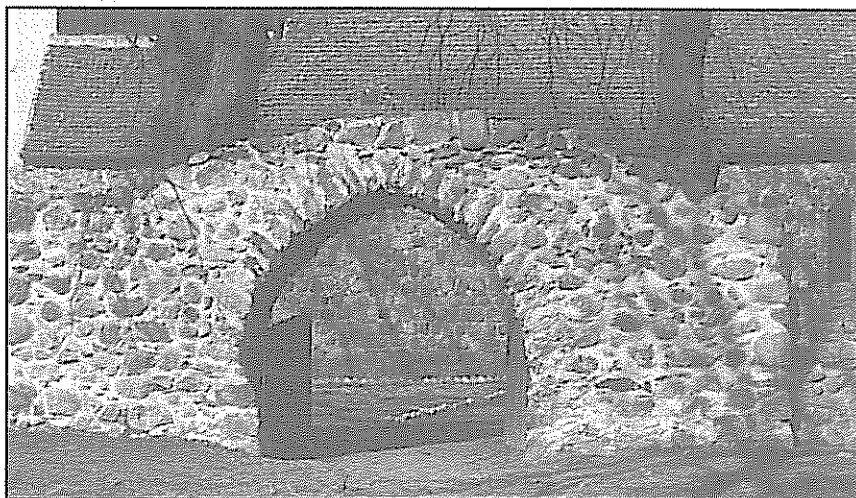
Die ältesten Kirchhofsportale, die mit der Technik des Granitquaderbaus verwandt sind, entstanden nicht früher, als in der ersten Hälfte des 14. Jh. (für das Portal in Retzin bei Löcknitz ist auch Anfang des 14. Jh. anzunehmen). Die spätesten mittelalterlichen Denkmale jener Gruppe stammen von Mitte des 16. Jh. (Lozice, Laskowo). Die mit primitiven Maßwerk geschmückten zwei Portale in Baniewice entstanden noch später, wohl gegen Ende des 16. Jh.

Die pommerschen Kirchhofsportale waren keine Wehrbauten. Als Grund ihrer Erbauung ist vor allem die spezifische Rechtslage der Kirche mit dem umliegenden Kirchhof anzunehmen, vor allem das hier gültige Asylrecht, sowie auch die Rolle, die der Kirchhof als Platz der Gerichtssitzungen und der Lehnsverehrungen gespielt hat.

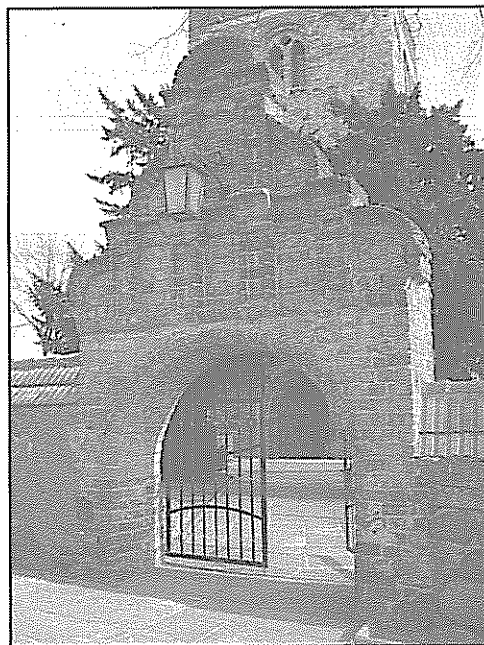
Die meistens in der Umgebung von Stargard und Pyritz vorkommenden pommerschen Kirchhofsportale zeichnen sich in der südbaltischen Region nicht nur durch ihre Anzahl aus. Einige Varianten ihrer spätgotischen Schmuckprogramme gehören zu den besten Schöpfungen jenes Typs im ganzen Mitteleuropa.



II . 1. Słodkówko, konstrukcja z niszą portalową od strony cmentarza  
(fot. M. Ober)



II . 2. Laskowo, bramka, elewacja zewnętrzna (fot. M. Ober)

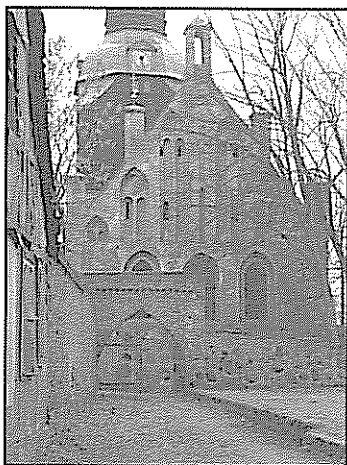


II . 3. Weltyń, bramka (fot. M. Ober)

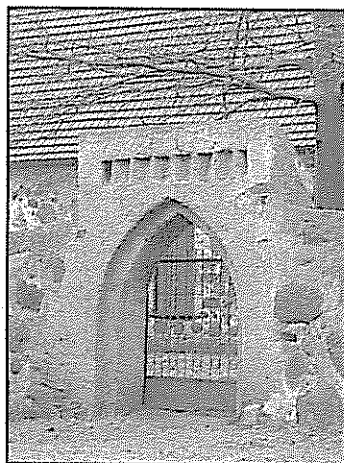


II . 4. Mirowo, bramka południowa (fot. M. Ober)

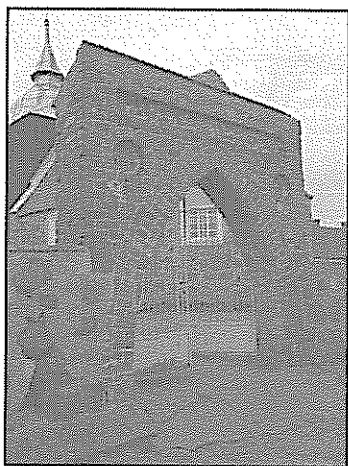




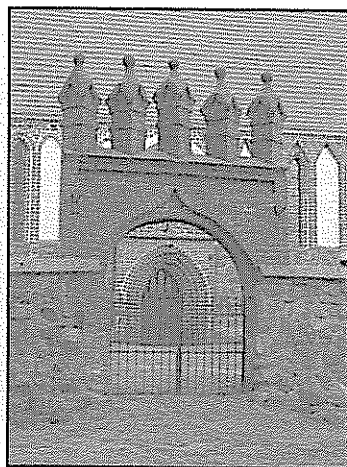
II . 5. Suchań, bramka wschodnia  
(fot. M. Ober)



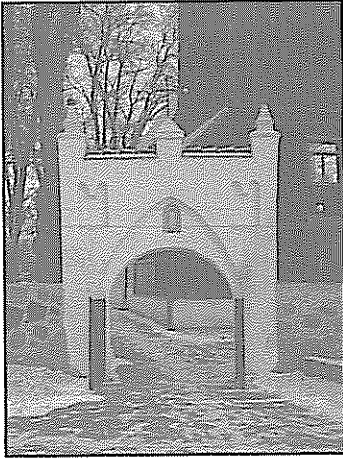
II . 6. Sadłowo, furta północna  
(fot. M. Ober)



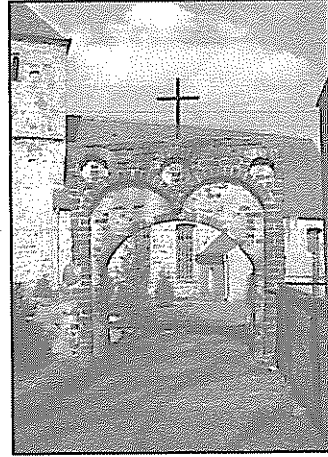
II . 7. Słodkówko, elewacja  
zewnątrzna bramki  
(fot. M. Ober)



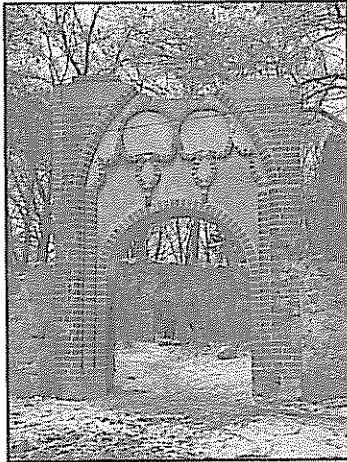
II . 8. Raduń, bramka (fot. M.  
Ober)



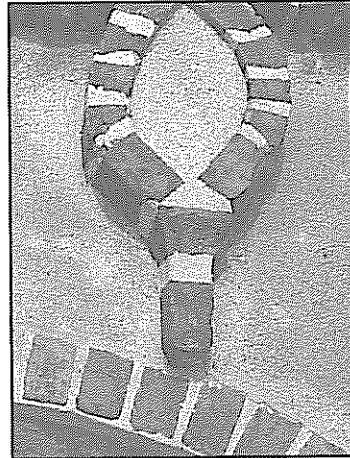
II . 9. Szczecin - Krzekowo,  
bramka (fot. M. Ober)



II . 10. Żeńsko, bramka  
(fot. M. Ober)



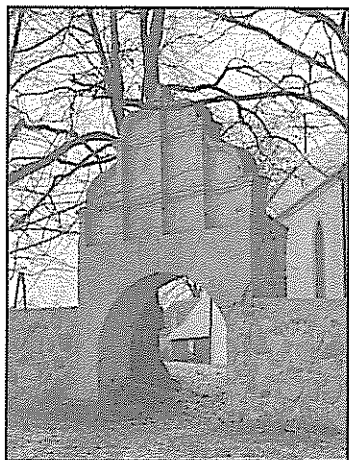
II . 11. Łozice, bramka, elewacja  
zewnątrzna (fot. M. Ober)



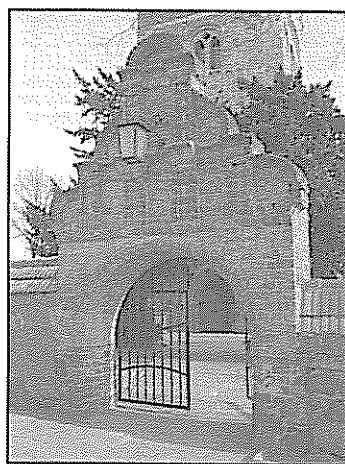
II . 12. Łozice, maska w elewacji  
bramki (fot. M. Ober)



II . 13. Baniewice, bramka z furką północno -  
zachodnią (fot. M. Ober)



II . 14. Baniewice, renesansowa  
bramka południowo - wschodnia  
(fot. M. Ober)



II . 15. Witnica, bramka  
(fot. M. Ober)